



Vous allez accueillir une équipe composée de : 1 Chargé de Production
1 Régisseur son
1 Régisseur Lumière
6 Danseurs

DECOR (fourni par la compagnie)

Bar en deux parties sur roulettes Tourne disque
Porte manteaux
4 tabourets - Micro

LUMIERE (adaptation possible -)

La régie lumière devra être à côté de la régie son avec une alimentation électrique séparée.

L'éclairage du public devra être pilotable à partir du jeu d'orgue.

Si possible: Une tour sur roulette (Samia/Highway) d'une hauteur suffisante pour les réglages lumière (hauteur de réglage en fonction des lieux).

SON (adaptation possible)

Le système de diffusion sera installé et testé avant l'arrivée de la Compagnie.

La Régie sera sur une alimentation séparée de la lumière.

Une façade adaptée en puissance à la taille de la salle avec Sub-Bass, sachant que le spectacle nécessite un volume sonore soutenu.

DIFFUSION PLATEAU

4 points de retours aux 4 coins du plateau (lointain L/R et avant scène L/R) sur pied ou au sol. 2 enceintes + amplification/ 2ème groupe avant scène L/R

2 enceintes + amplification/ 3ème groupe lointain scène L/R

REGIE/MICRO

1 console analogique

2 lecteurs CD identiques (le câblage adéquat sera fourni par le lieu d'accueil, pour tout le matériel précité)

1 Micro HF + Pied de micro fournis par la compagnie (Utilisation en cours de représentation)

TRANSPORT

Prévoir deux places de parking pour un minibus et un fourgon.

LOGES/CATERING/REPAS

Prévoir loges pour les artistes avec coiffeuses et fers à repasser.

Pour le catering, prévoir biscuits, gâteaux sec, boissons énergisantes type Powerade, barres de céréales etc...

Dans la mesure où l'Organisateur propose un repas sur place (hors défraiement Syndéac), prévoir pour l'équipe artistique des pizzas végétariennes, poissons ou viande **Halal**.



Sur Scene :

Ouverture avant-scène : 8m

Ouverture arrière-scène : 7m Profondeur, cadre de scène/lointain: 7m

Tapis de danse 8x6m fourni par la compagnie Pendrillonage à l'italienne
Rideau d'avant scène (entrée du public rideau fermé)

Lumière:

Adaptation en fonction du lieu

Sources :

Une console analogique ou numérique 2 lecteurs cd identiques avec AUTO-CUE obligatoire

4 points de Retour aux quatre coins du plateau (sur pieds ou au sol)

1 Sub

1 Micro HF + pied (fourni par la compagnie)

En rue :

(ou scènes adaptables):

Un plateau de 8m par 7m.

Tapis de danse type 8x6m fourni par la compagnie.

Sources :

Une console analogique

2 lecteurs cd identiques (AutoCue)

2 Retours 2x200W

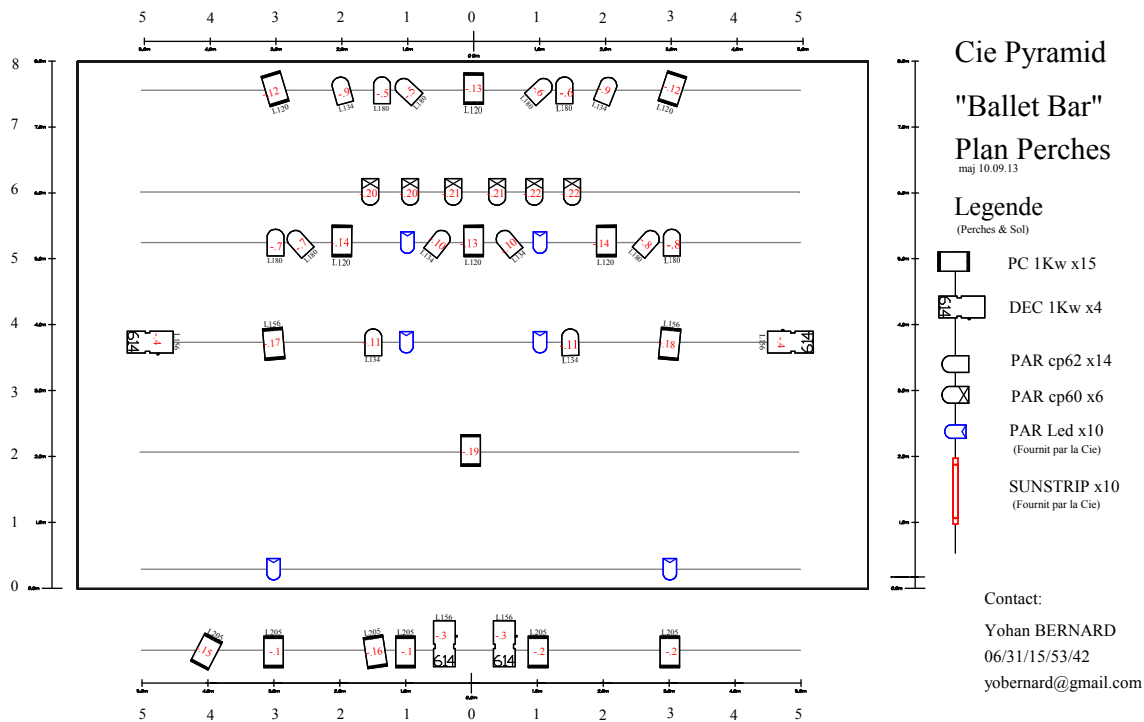
1 Sub

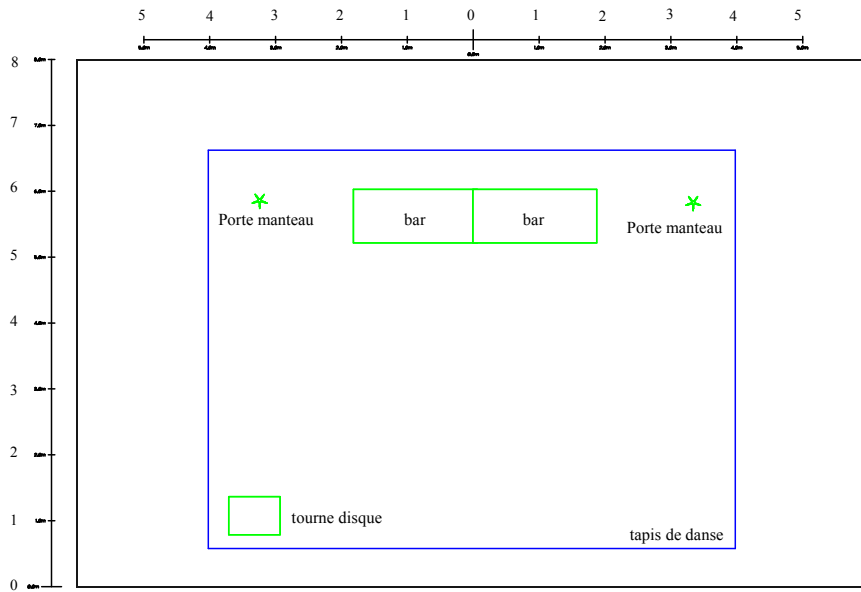
1 Micro HF + pied (fourni par la compagnie)

Lumière :

Rampe de lumière tout autour de la scène de type Sunstrip + découpes +PC

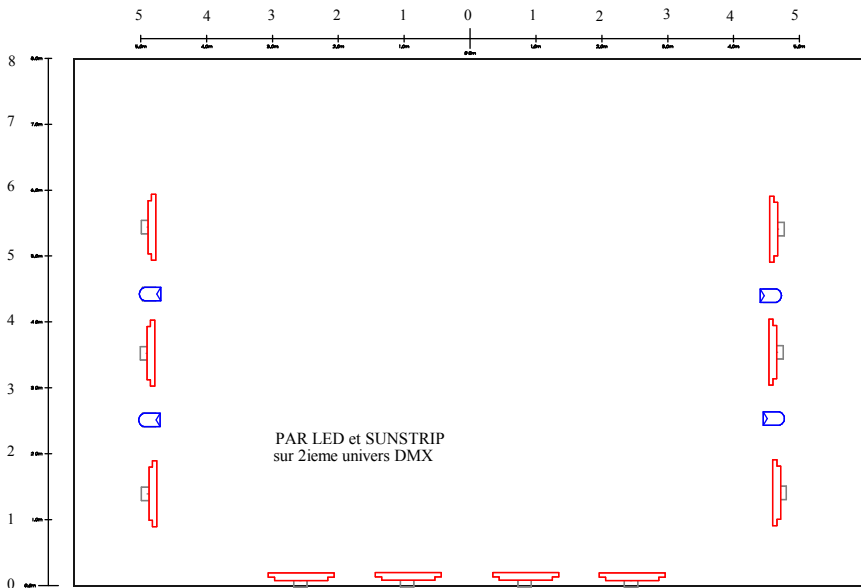
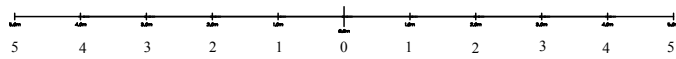
Adaptation en fonction du lieu et de l'heure de représentation





Cie Pyramid
 "Ballet Bar"
 Plan Scéno
 maj 10.09.13

Contact:
 Yohan BERNARD
 06/31/15/53/42
 yobernard@gmail.com



Cie Pyramid
 "Ballet Bar"
 Plan Sol
 maj 10.09.13

- Legende
 (Perches & Sol)
- PC 1Kw x15
 - DEC 1Kw x4
 - PAR cp62 x14
 - PAR cp60 x6
 - PAR Led x10
(Fournit par la Cie)
 - SUNSTRIP x10
(Fournit par la Cie)

Contact:
 Yohan BERNARD
 06/31/15/53/42
 yobernard@gmail.com

